

SPIEGELEI

Beschäftigungssituation am Standort

Bisherige Maßnahmen - Prognose für die Zukunft schwierig!



Zitat: Prognosen sind eine schwierige Sache, vor allem wenn sie die Zukunft betreffen (Mark Twain)

Inhalt

- 01** Prognosen, Zukunft
- 02** Time4You
- 03** VK-Wahl, MY Benefits
- 04/05** Entgeltnachweis erklärt
- 06** Herzlich Willkommen
- 07** Verkauf Maiabzeichen
- 08** Ups mein Fahrrad ist weg

Liebe Kolleginnen und Kollegen,

der Auftragseingang liegt in allen Werksteilen weit unter dem benötigten Maß. In den Auswirkungen stellt sich das jedoch unterschiedlich dar. Im Elektronikwerk zehrt man noch vom Auftragsberg aus Corona. In der SI EP (inkl. Gerätewerk sowie Lieferzentrum) mussten bereits Maßnahmen ergriffen werden, um die fehlende Beschäftigung zu sichern.

Im August kam die Firmenseite auf den Betriebsrat zu, um die Auftragslage zu beleuchten und Maßnahmen zu besprechen.

Für wen gilt was?

Für alle Mitarbeitenden der DI FA MF EWA gilt:

- Betriebsschließungstage: 27.12. - 29.12.2023
- Auslauf der 18 Schichten, daraus resultiert der Auslauf von Zeitarbeitskräften durch entstandenen Personalüberhang.

Für alle Mitarbeitenden der SI EP (inkl. Gerätewerk und Lieferzentrum) gilt:

Fortsetzung Seite 2

- Der Jahresurlaub ist bis spätestens 05.01.2024 zu nehmen.
- Führungskräfte können Mitarbeitende mit einem individuellen Gleitzeitstand von größer 2x IRWAZ (Individuelle, Regelmäßige, Wöchentliche Arbeitszeit) ansprechen, um die Gleitzeitentnahme anzuordnen.
- Betriebsschließungstage: 02.10.23 sowie 27.12.-29.12.23
- Individueller Auslauf von 40 Stunden Verträgen.
- Punktuelle Verleihungen / Abordnungen von Mitarbeitenden aus den Produktions- bzw.

produktionsnahen Bereichen zu anderen Firmen außerhalb Siemens (Schwarzwald) sowie zu Siemens Mobility.

- Auslauf von Zeitarbeitskräften in Bereichen mit massiven Auftragseingangsverlusten.

Aus Sicht des Betriebsrates tragen alle bisher vereinbarten Maßnahmen dazu bei, die Beschäftigung aufgrund des spürbaren Rückgangs zu sichern.

Es ist zu berücksichtigen, dass es bei den Maßnahmen für einzelne Bereiche zu Ausnahmen kommen

kann (z.B. Projekte, die abgearbeitet werden müssen).

Dem Betriebsrat ist an dieser Stelle wichtig, dass es zu keiner Überlastung oder Leistungsverdichtung der Mitarbeitenden kommt.

Wann eine spürbare Besserung der momentanen Auftragsituation eintritt, kann zum heutigen Stand niemand sagen.

Sollten weitere Maßnahmen erforderlich werden, wird der Betriebsrat gesondert informieren.

Stefanie Lengfelder

Time4You

unbezahlte Freistellungsmöglichkeit

Auf Wunsch kann sich jede*r Mitarbeiter*in bis zu 20 Arbeitstage im Kalenderjahr unbezahlt freistellen lassen. Die Freistellung kann zusammenhängend oder auf mehrere Zeiträume verteilt erfolgen. Erforderlich ist, vorher die Zustimmung der direkten Führungskraft einzuholen.

Ein Anspruch auf Freistellung besteht nicht.

Bei der aktuellen Auftragslage sind Führungskräfte angehalten, Mitarbeiter*innen die kein Zeitguthaben oder Urlaub mehr haben, vorrangig anderweitig unterzubringen.

Time4You kann nicht angeordnet werden.

Bei Time4you wird das Einkommen um die Freistellungstage reduziert.

Wendet euch bei weiteren Fragen an eure Führungskraft.

Alexandra Benker

Kurz angemerkt

- **Nächste Betriebsversammlung, Mittwoch den 6.12.2023**, geänderte Zeiten:
ab 10:00 in Präsenz und über Teams für 1.Schicht und Normalschicht
ab 21:00 in Präsenz für 2.und 3. Schicht
- **Regelung zum Mittagstisch für Kinder und Rentner**, aus Sicherheitsgründen ist nur der direkte Weg von der Pforte zur Kantine und zurück erlaubt, keine Umwege durchs Werk.
- **Batterie- und CD-Entsorgung Sammelstelle** ist in der Betriebswerkstatt und im „GWA FT, Büro Hr. Sperber/ Hr. Fritz“ (Rampe Halle1, 1.Tür rechts) eingerichtet.
- **Buß- & Bettag** am 22.11.2023 findet wieder eine **Betreuungsmöglichkeit für Mitarbeiterkinder** im Schulalter von 6 bis 12 Jahren statt. Nähere Infos und das Anmeldeformular finden Sie beim Betriebsrat oder auf der BR-Homepage [Betriebsrat Amberg – Homepage \(sharepoint.com\)](#)
- Bei **K+B expert** Amberg und Schwandorf gibt es ab sofort für **aktive** Siemens-Mitarbeiter eine **Vorteilskarte** zur individuellen Beratung & Preisgestaltung (abzuholen im BR-Büro).

VK- Wahl/Delegiertenwahl Januar 2024

Vertrauensleute sind das Bindeglied zwischen der IG Metall und dem Betriebsrat

Die IG Metall Vertrauensleute bei Siemens in Amberg oder auch Vertrauenskörper (VK) genannt, gehen aus der Satzung der IG Metall hervor.

Sie werden von den IG Metall Mitgliedern im Betrieb alle 4 Jahre neu gewählt. Vertrauensleute sind das Bindeglied zwischen der IG Metall, dem Betriebsrat (BR), der Jugend- und Auszubildendenvertretung (JAV), der Schwerbehindertenvertretung (SBV) und den IG Metall – Mitgliedern im Betrieb.

Sie vertreten so auch die Interessen ihrer Kolleg*innen gemeinsam mit den anderen Vertrauensleuten innerhalb des VK. Ihre Arbeit erstreckt sich vom Gewährleisten des Informationsflusses, über die Teilnahme an VK- Sitzungen bis hin zur Planung und Durchführung von Aktionen und Tarifrunden der IG Metall. Ihre Arbeit ist außerhalb der Arbeitszeit und ehrenamtlich.

Hast du Interesse bei den IG Metall Vertrauensleuten bei Siemens Amberg mitzumachen und bei der nächsten Vertrauensleutewahl voraussichtlich im Januar 2024 mit zu kandidieren, so kannst du dich gerne an die Vertrauenskörperleitung wenden, wie folgt:

Manuel Stöbig (1. Vorsitzender IG Metall VK Siemens Amberg)

manuel.stoebig@siemens.com,

Mobil: +49 173 3224714

Melanie Coakley (2. Vorsitzende IG Metall VK Siemens Amberg)

melanie.coakley@siemens.com,

Mobil: +49 173 3224833

Alexandra Benker (3. Vorsitzende IG Metall VK Siemens Amberg)

alexandra.benker@siemens.com,

Mobil: +49 173 2092477

Die IG Metall Delegierten von Siemens Amberg werden ebenso alle 4 Jahre von den IG Metall Mitgliedern



im Betrieb gewählt. Dies findet bei Siemens Amberg im Zuge der VK-Wahl statt. Die Delegiertenversammlung der IG Metall Amberg bestimmt basisdemokratisch die Politik und die Arbeit der IG Metall Amberg, sie wählt wiederum den Ortsvorstand, ihre Vertreter zur bayerischen Tarifkommission, die Bevollmächtigten, u.v.m.

Zur VK- Wahl/Delegiertenwahl 2024 erhaltet ihr zeitnah weitere Informationen.

Manuel Stöbig

My Benefits (Meine Vorteile)

„My Benefits“ ist ein individuelles Portal für Leistungen und Benefits.

Immer mehr Vorteile und Leistungen für Mitarbeitende werden inzwischen auf dem Portal My Benefits dargestellt. Das Portal soll zukünftig nach Feedback der Nutzer erweitert werden. Deshalb lohnt es sich, immer mal wieder vorbeizuschauen.

Hier findest du viele Themen, wie z. B.

- JobTicket
- Time4You
- Kinderbetreuungszuschuss
- Doppelte Haushaltsführung (inkl. Beantragung Pendelkosten & Nebenkostenabrechnung)

- Elternzeit
- Eigenheimdarlehen, Mietkaufdarlehen

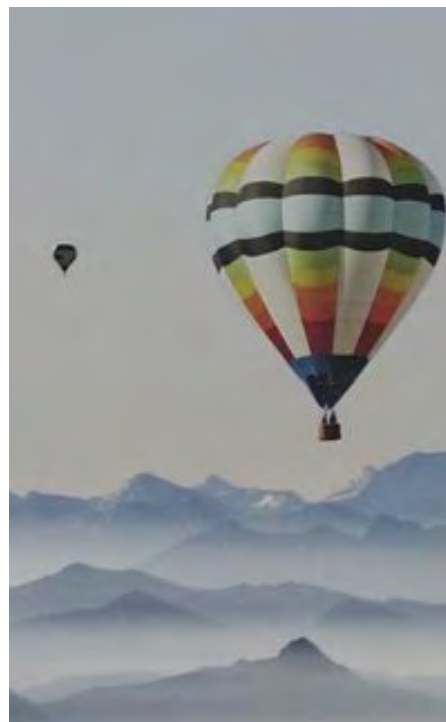
Überzeuge Dich gerne selbst von den Vorteilen, die Dir „My Benefits“ bietet.

Link zum Portal, sowie Regelungen und Voraussetzungen findest du unter:

<https://www.benify.com/fps/public/publicSite/view/siemensde>

Oder auch über die BR-Homepage: [Betriebsrat Amberg – Homepage \(sharepoint.com\)](#)

Christine Scheibl



Gut zu wissen ... einzelne Punkte aus dem Entgeltnachweis

Auf der Betriebsversammlung im Juni 2023 kamen noch viele Fragen rund ums Entgelt, bzw. um den Entgeltnachweis auf. Hier findet ihr kurze Erklärungen zu den jeweiligen Themen wie Nachverrechnung aus Vormonaten, Be-

messungsgrundlage, Sachbezug, steuerliche Behandlung von Einmalzahlungen (EZ) und laufenden Arbeitslohn (Ifd.) Die Erklärungen und Auszüge sind nur Beispiele, die jeweiligen Beträge sind im jeweils eigenen Entgelt-

nachweis individuell zu betrachten. Bei Fragen gern an das Entgeltteam wenden, oder im Carl „Entgeltnachweis Muster (DE)“ eingeben und nachlesen.
Alexandra Benker/Helmut Wawersig

Nachverrechnungen aus den Vormonaten aufgrund Änderung der Bemessungsgrundlage

Die Bemessungsgrundlage ist die Summe aus allen Entgeltbestandteilen. Sie ist ausschlaggebend für die Berechnung der steuerl. Abzüge. Wenn sich die „Bemessungsgrundlage sonstige Bezüge“ ändert, kann es zu steuerlichen Nachverrechnungen aus den Vormonaten kommen. Die häufigsten Änderungen entstehen durch „Urlaubsgeld, Weihnachtsgeld, Prämien, Sachbezug und zählen zum Gesamtbrutto (G). Diese sind mit dem Kennzeichen G gekennzeichnet.

Abrechnungsdaten für Februar 2023								
LArt	ENTGELTBESTANDTEILE	Kennz	Datum	Anzahl	Berechgrdl.	Betrag	Zr	Summe
—GESETZLICHE ABZÜGE—								
	Y#32 Lohnsteuer, EZ.					3,00		
	Y#34 Kirchensteuer, EZ.					0,24		
	Summe gesetzliche Abzüge Steuer:							3,24-
	/55E Gesetzl. Netto (EBV)							3,24-
—SONSTIGE BE-/ABZÜGE—								
	Y551 Differenz zur letzt. Abr.							3,24-
	/451 Bemessungsgrundlage sonst. Bezüge					48.221,52		

Die „Bemessungsgrundlage Sonst. Bezüge“ ist nur bei Änderungen auf dem Entgeltnachweis vermerkt

Gesetzliche Abzüge:

„Einmalzahlungen (EZ.)“ (Urlaubsgeld, Weihnachtsgeld usw.) werden steuerlich anders behandelt als laufender (Ifd.) Arbeitslohn (Monatsentgelt). Deren steuerliche Behandlung, wie sonstige Bezüge, Einmalzahlungen (EZ) und Ifd. Arbeitslohn (Ifd.), ist gesetzlich vorgeschrieben und in unserem Lohnabrechnungsprogramm automatisch hinterlegt.

—GESETZLICHE ABZÜGE—								
	Y\$32 Lohnsteuer, Ifd.					720,25		
	Y#32 Lohnsteuer, EZ.					236,00		
	Summe gesetzliche Abzüge Steuer:							956,25-
	Y\$10 Krankenversicherung, Ifd.					289,15		
	Y#10 Krankenversicherung, EZ					12,34		
	Y\$11 Rentenversicherung, Ifd.					349,58		
	Y#11 Rentenversicherung, EZ					72,50		
	Y\$12 Arbeitslosenvers., Ifd.					52,84		
	Y#12 Arbeitslosenvers., EZ					12,93		
	Y\$13 Pflegeversicherung, Ifd.					62,18		
	Y#13 Pflegeversicherung, EZ					2,61		
	Summe gesetzliche Abzüge Sozialversicherung:							854,13-

Nachweis erklärt

Was bedeuten die Kennzeichen?

LArt	ENTGELTBESTANDTEILE	Kennz	Datum	Anzahl	Berechgrdl.	Betrag	Zr	Summe
OB12	Monatsentgelt	LSG		161,00	S			
2V10	Vermögensb.AG-Anteil	LSG						
1J75	Sachbezug§37b AG EZ mUSt	G		23072713461000			N	
2E60	Zusätzl. Urlaubsgütung	ELSG	07-11	5,00	T 50,00%			
2E60	Zusätzl. Urlaubsgütung	ELSG	16-18	3,00	T 50,00%			
96P4	§37b stfr/pau/sonst.stpfl			40,37			N	

Kennz.: (E)inmalzahlung, (L)ohnsteuer-, (S)V-pflichtig, (G)esamtbrutto
Bescheinigung nach § 108 Absatz 3 Satz 1 Gewerbeordnung.

WAS ist ein Sachbezug ?

Unter dem Begriff Sachbezug wird der „Geldwerte Vorteil“ steuerlich behandelt und kann zum Gesamtbrutto (G) zählen,
z.B. Jubiläumssessen, Bewirtungen durch die Firma, Weihnachtsgeld z.B. Stadtgeld/Wertgutscheine (für alle Mitarbeiter)

LArt	ENTGELTBESTANDTEILE	Kennz	Datum	Anzahl	Berechgrdl.	Betrag	Zr	Summe
1J75	Sachbezug§37b AG EZ mUSt	G		23072713461000		40,37	N	
2E60	Zusätzl. Urlaubsgütung	ELSG	07-11	5,00	T 50,00%			
2E60	Zusätzl. Urlaubsgütung	ELSG	16-18	3,00	T 50,00%			
96P4	§37b stfr/pau/sonst.stpfl			40,37			N	

Kennz.: (E)inmalzahlung, (L)ohnsteuer-, (S)V-pflichtig, (G)esamtbrutto
Bescheinigung nach § 108 Absatz 3 Satz 1 Gewerbeordnung.

Eine genaue Auflistung der Sachbezüge ist bei CARL zu finden

- der Sachbezug wird auf das Gesamtbrutto (Kennzeichen G) gerechnet, wenn er als steuerpflichtig gekennzeichnet ist.
- Der Sachbezug ist im Carl unter dem Sachzuwendungstool (Sato) einsehbar und einer Nummer, wie am Entgeltnachweis ersichtlich, zugeordnet.

So findest du das „Sachzuwendungstool SATO“



⇒ Suche: Sachzuwendungstool SATO

⇒ Meine Zuwendungen

Beispiel:

Vorgang	Zuwendungsdatum	Abrechnungseinheit	Erfasser	Zuwendungen	Steuerpflichtig LSt
Jubiläumssessen	15.05.2023			36,50 EUR	40,37 EUR
		7092			

23072713461000

Herzlich Willkommen - neue Lernende!

Die JAV und der Betriebsrat (BR) heißen Euch herzlich Willkommen.

Zum 01.08.2023 sind 16 dual Studierende sowie zum 01.09.2023 46 Auszubildende bei Siemens in Amberg in ihr Berufsleben gestartet. In ihre berufliche Zukunft starten sie in folgenden Berufen: Mechatroniker*in, Elektroniker*in für Geräte und Systeme, Verfahrensmechaniker*in, Fachlagerist*in, Werkstoffprüfer*in, Industriekaufrau (w/m/d) und Koch (m/w/d)



Dual Studierende zu Beginn Ihrer Ausbildung

Lernende auf Entdeckungstour

Unsere Jugend- und Auszubildendenvertretung (JAV) organisierte eine erfolgreiche Schnitzeljagd als Teil der Auftaktwoche



Teilnehmende der Schnitzeljagd im Rahmen der Auftaktwoche

Um den neuen Auszubildenden alle Orte und Anlaufstellen zu zeigen, welche sie in ihrer Ausbildung brauchen werden, hat die JAV in der Auftaktwoche eine Schnitzeljagd veranstaltet.

Ausgerüstet mit einem Lageplan und dazugehörigen Fragen, deren Antworten zur nächsten Station führten, haben unsere jungen Kolleg*innen den Standort erkundet, immer in Begleitung eines JAV Mit-

glieds, das ihnen mit Rat und Tat zur Seite stand.

Die Jagd führte von der Ausbildung EWA - Andreas Hummel zu seinem

Fortsetzung Seite 7

Fortsetzung von Seite 6

Kollegen Matthias Walther (GWA). Hier gab es die ersten wichtigen Infos z.B. über das Thema Zeitmanagement. Aber dann ging's auch schon weiter zur Sozialberatung und gleich daneben zu unserer Betriebsärztlichen Dienststelle (BÄD), wo die Auszubildenden einen Lungenfunktionsstest machen durften.

Als nächstes ging es zur Schwerbehindertenvertretung, danach in das Betriebsratsbüro, wo die Aufgaben des Betriebsrats am Standort von unserem stellv. BR-Vorsitzenden Manuel Stöbig vorgestellt wurden.

Das Ziel befand sich bei Frau Ingrid Dirschwig die den Auszubildenden

alles erklärte, was es über die Kantine, den Konsum und das „Vytal-Box“ System zu wissen gibt.

Wir, die JAV, möchten uns noch einmal herzlich bei allen Mitwirkenden für diese erfolgreiche Aktion bedanken!

Eure JAV

Verkauf Maiabzeichen

550,- Euro Spende für das Tierheim Amberg

Die Maiabzeichen-Spendenaktion der IG Metall Vertrauensleute bei Siemens Amberg begünstigt 2023 das Tierheim Amberg. Vor Ort übergaben am 04.07.23 Melanie Coakley, Cindy Butz und Manuel Stöbig vom IGM VK Siemens Amberg stellvertretend für die 60 Vertrauensleute und die rund 500 Spender*innen die Spende an Ingrid Mallmann, den 2. Vorstand vom Tierheim Amberg.

Bei einer Führung durch das Tierheim und das Erläutern der Abläufe wurde sehr schnell das große Engagement und Herzblut zum Tierwohl sichtbar. Hunde, Katzen, Ratten, Meerschweinchen, Kaninchen, Ziegen- und Wellensittiche und sogar eine Wasserschildkröte haben ein geschütztes und behütetes, vorläufiges Zuhause und die Beschäftigten und die vielen ehrenamtlichen Helfer*innen kümmern sich liebevoll um die Tiere.

Das Geld wird dort dringend benötigt. Auch die Tierfutterpreise sind enorm gestiegen, viele während Corona leichtsinnig erworbenen Haustiere sind nun nach der Pandemie oft doch nicht mit dem Alltag vereinbar und werden dann einfach abgegeben.

Auch der An-/Neubau des Tierheims ist während Corona ins Sto-



V. l. Melanie Coakley stellv. VK-Leitung, Ingrid Mallmann 2. Vorstand Tierheim Amberg, Cindy Butz und Manuel Stöbig VK-Leitung

cken geraten und die Baupreise sind inzwischen ebenso gestiegen.

Die Vertrauensleute bedanken sich für diese wichtige Arbeit zum Tierwohl, z.B. auch die Aufnahme und medizinische Versorgung von Fund-

tieren oder Notfällen.

Unter folgendem Link kann man helfen:

<https://tierheim-amberg.de/unser-verein/unterstuetzung/>

Manuel Stöbig

Ups, mein Fahrrad ist weg...

Kameraüberwachung und mehr



Ständig angebrachte Fahrradschlösser werden entsorgt



Fahrradhalterungen werden angepasst

Es gibt ein paar wichtige Neuigkeiten rund ums Fahrrad. Leider kommt es immer wieder mal vor, dass ein Fahrrad aus dem Fahrradständer entwendet wird. Bislang konnten Diebe unerkannt Fahrräder entwenden.

Der Betriebsrat hat sich nun mit der Leitung ausgetauscht. Eine aktive Videoüberwachung für die Fahrradständer wird derzeit geprüft.

Bei einem evtl. Diebstahl bitte sofort die Polizei informieren.

Ferner wurde festgestellt, dass es „Dauerparker“ gibt, die ihr altes Rad nicht mehr nutzen oder vergessen haben. Diese verwaisten Fahrräder werden demnächst entfernt. Danach werden sie für 4 Wochen im Werk eingelagert, sodass sie noch einfach abgeholt werden können.

Ist diese Abholfrist verstrichen, gehen diese Räder an das Fundbüro in Amberg.

Die dauerhaft angebrachten Fahrradschlösser aller Art, wie z.B. Platzhalter, werden ebenfalls entfernt und entsorgt.

Aufgrund der immer breiter werden Reifen werden die Fahrradhalterungen entsprechend angepasst.

Durch diese Maßnahmen finden dann auch alle Fahrräder wieder sicher ihren Platz.

Ulrich Moch/Volker Seitz



Der Herbst ist der Frühling des Winters

Impressum

Informationsschrift des Betriebsrates der Siemens AG Standort Amberg

Betriebsadresse:
Redaktion MAI-Team
Betriebsrat Siemens AG
Werner von Siemens-Str.48
92220 Amberg
Tel: 09621 / 963-4007

amberg.betriebsrat@siemens.com

Herausgeber: Redaktionsteam
Mitarbeiter-Information
Renate Lengfelder,
Alexandra Benker,
Ulrich Moch, Volker Seitz,
Sven Münch, Christine Scheibl,
Ivonn Schramm

Layout: Alexandra Benker
Foto: Betriebsrat
(soweit nicht anders angegeben)
V.i.S.d.P.: Stefanie Lengfelder
Druck: Don Bosco Ens Dorf